

FINE Vu

FINEPOWER

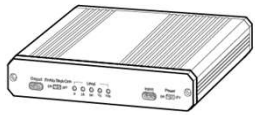
FinePower250

Seguridad y precauciones

- No desmonte ni modifique el producto.
- Este producto está diseñado para su uso con vehículos de 12 V solamente.
- Asegúrese de instalarlo utilizando el tomacorriente original FineVu suministrado.
- Al conectarlo a la caja de fusibles, asegúrese de identificar correctamente los terminales IN y OUT.
- Cuando lo conecte a la caja de fusibles, evite los sistemas críticos, como los fusibles del motor o de la dirección.
- Conéctelo solamente a los fusibles de accesorios que no estén directamente relacionados con el funcionamiento del vehículo, como las luces interiores, el sistema de audio, el enchufe del encendedor, el techo solar, el maletero o los asientos eléctricos.
- No exponga el producto a la luz solar directa ni al agua.

Elementos del producto

Componentes



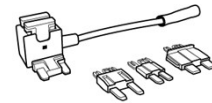
FinePower 250



Cable de entrada
(2 m / 78,7 in)



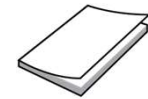
Cable de salida
(2 m / 78,7 in)



Cable multifusible

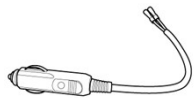


Cinta de montaje
(2 unidades)



Manual del usuario

Accesorios opcionales



Encendedor Cable de conexión
(30 cm / 11,8 in)



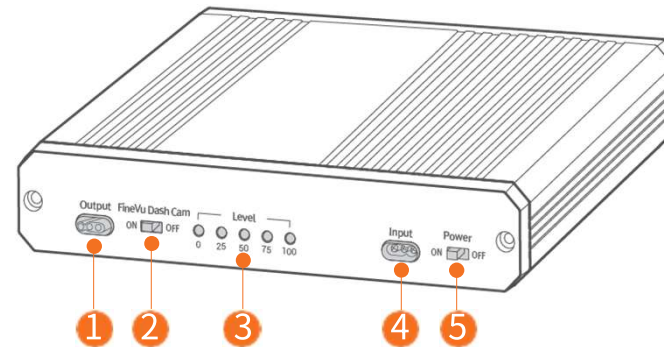
Cable de Tesla Y



Cable de entrada
(5 m / 196,9 in)

Nombre de las piezas

- Forzar la conexión del cable puede causar daños. Asegúrese de que cada terminal está correctamente ajustado antes de conectar el cable.

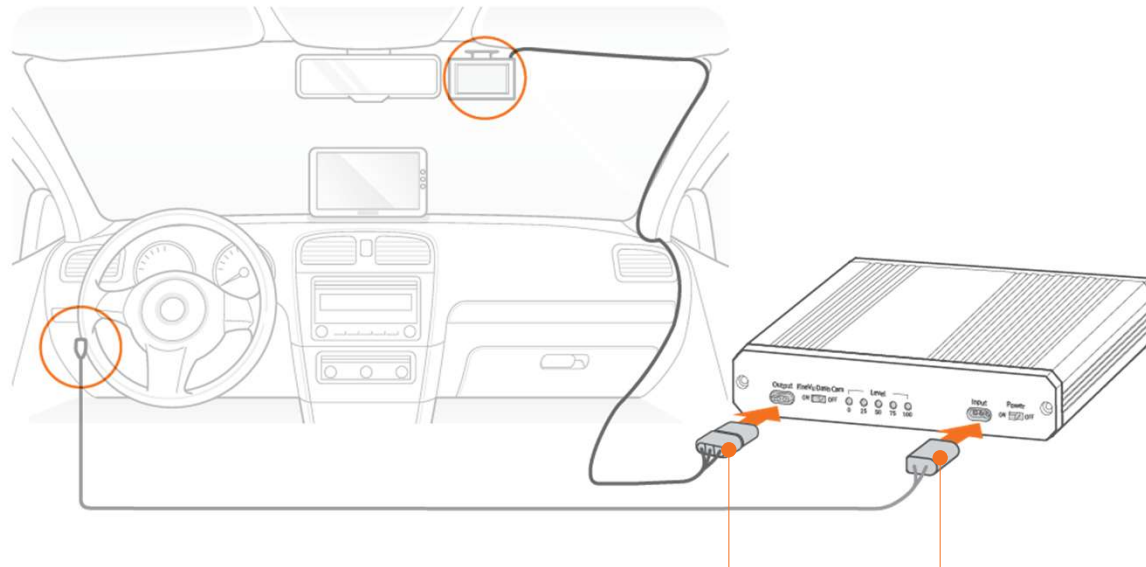


N.º	Nombre	Función
1	Output	Conecta la batería auxiliar y la cámara embarcada.
2	FineVu Dash Cam	<ul style="list-style-type: none"> Cuando conecte una cámara embarcada de FineVu, ajuste en ON para ver el estado de la batería y otra información en la aplicación FineVu. Cuando conecte cámaras embarcadas de otras marcas, ajuste en OFF. De lo contrario, es posible que algunas funciones no funcionen correctamente. Si hay algún accesorio externo conectado a la línea ACC del cable de salida, ajuste en OFF. De lo contrario, es posible que algunas funciones no funcionen correctamente. La información sobre la batería se actualiza cada 5 minutos.
3	Level	<ul style="list-style-type: none"> El nivel de la batería se indica mediante luces LED en cinco etapas: 0% / 25% / 50% / 75% / 100%. Si el nivel de la batería restante es inferior al 20 %, la cámara embarcada pasará al modo de estacionamiento con ahorro de energía. (Solo para modelos compatibles con el modo de estacionamiento con ahorro de energía) La precisión del nivel de la batería mejora con el tiempo mediante el aprendizaje de carga/descarga, por lo que el nivel mostrado puede ser ligeramente inexacto durante el uso inicial.
4	Input	<p>Conecta la batería auxiliar y el vehículo.</p> <ul style="list-style-type: none"> Utilice el cable multifusible para conectarse al fusible adecuado de su vehículo. El cable del enchufe del encendedor y el cable de Tesla Y son accesorios opcionales que se venden por separado.
5	Power	<p>Enciende y apaga la alimentación de la batería auxiliar.</p> <ul style="list-style-type: none"> Si la batería auxiliar no está en uso, configure tanto "FineVu Dash Cam" como "Power" en "OFF". De lo contrario, es posible que la cámara embarcada no funcione correctamente. Si la batería auxiliar está apagada, el modo de estacionamiento de la cámara embarcada no estará disponible.

Instalación

- El método de instalación puede variar según el tipo de vehículo y el lugar de montaje.

Instalación en la caja de fusibles



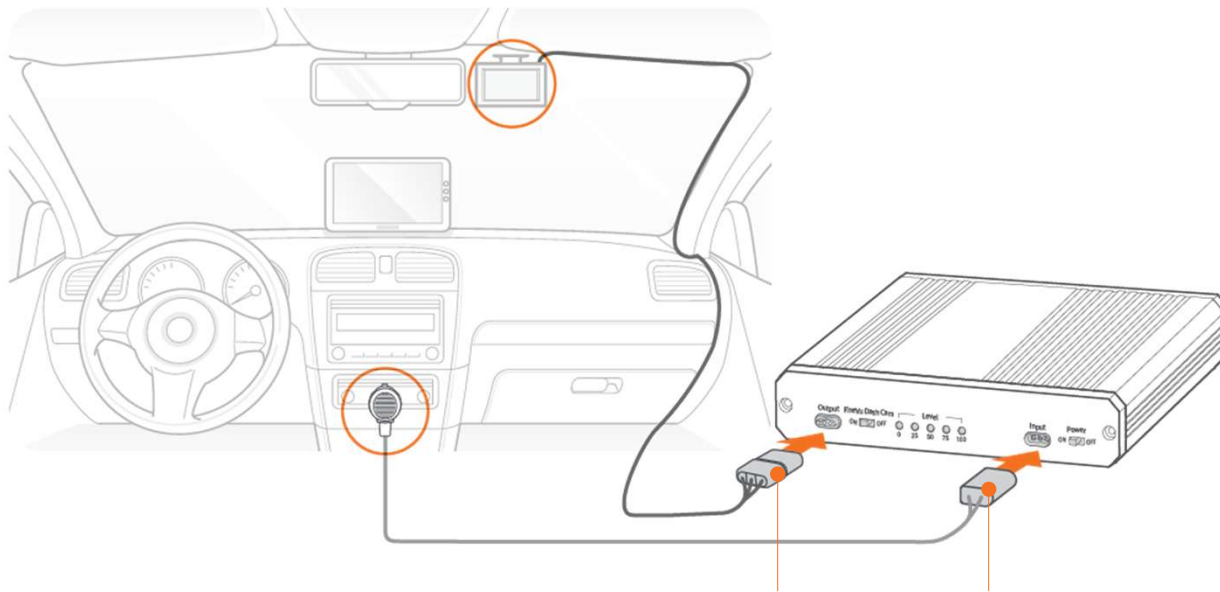
Cable de salida

Se conecta al puerto de alimentación de la cámara embarcada.

Cable de entrada del tomacorriente

Se conecta al vehículo.

Instalación en el encendedor



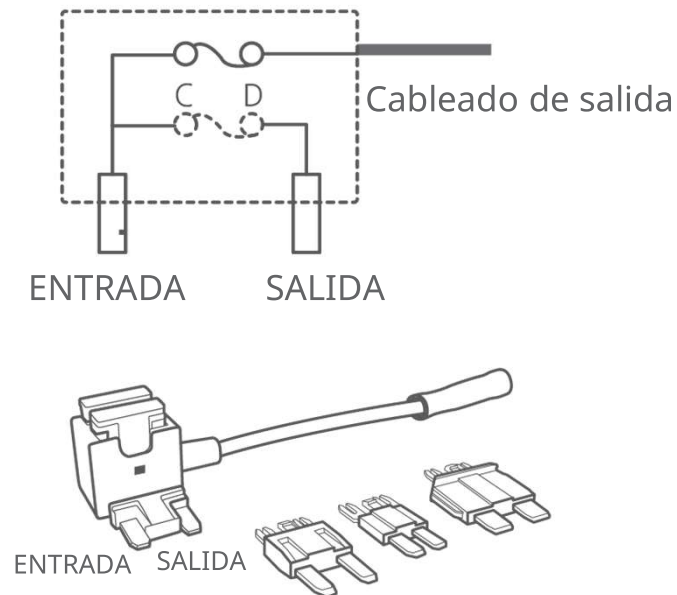
Cable de salida

Se conecta al puerto de alimentación de la cámara embarcada.

Cable de entrada del enchufe del encendedor

Se conecta al vehículo.

Cómo utilizar el cable multifusible (conexión VCC)



Al utilizar la caja multifusible:

- Retire el fusible, utilice un comprobador para encontrar el lado de entrada de alimentación (IN) y asegúrese de conectar el terminal IN al mismo. Una instalación incorrecta podría dañar el fusible del vehículo.

Si no se dispone de comprobador:

- Cuando el fusible de la caja multifusible esté orientado hacia arriba, conecte el lado izquierdo en IN y el derecho en OUT. (Consulte las imágenes anteriores y tenga cuidado de no dañar la caja de fusibles del vehículo al realizar la instalación).

Especificaciones del producto

Elemento	Especificaciones	Observaciones
Nombre del modelo	FinePower 250	
Tamaño/peso	135,0 x 175,0 x 32,0mm / 965g (5,3 x 6,9 x 1,3 in / 34,0 oz)	
Salida nominal	8,6 V~12,5 V/1 A (MÁX. 1,5 A)	Fosfato de hierro y litio 9,6 V/8 A
Tiempo de carga de la batería	Unos 70 minutos	
Temperatura de funcionamiento:	0 ~ 60 °C (32 ~ 140°F)	Cuando se detecta una temperatura igual o superior a 80 °C (176°F), la alimentación se desconecta automáticamente para proteger la batería.
Certificación	R-R-FDK-FinedriveA039 Certificación de seguridad: XU103017-22001A 	

* El tiempo de funcionamiento de la batería puede variar en función del entorno de uso.

Modelos compatibles

La compatibilidad con la función de visualización del nivel de batería puede variar según el modelo. Para más información, póngase en contacto con el Centro de atención al cliente de FineVu. (support@finedigital.com)

Limited Warranty

FineVu warrants this product to the original purchaser against defects in materials and workmanship under normal use for a period of one (1) year from the date of purchase.

Warranty Coverage

- This warranty applies only to products and accessories purchased from authorized FineVu dealers or resellers.
- It is valid only for the original purchaser and is non-transferable.
- Proof of purchase (such as a receipt or order confirmation) is required to obtain warranty service.
- If a defect is found within the warranty period, FineVu may, at its sole discretion, provide one of the following solutions:
 - Replacement with a new unit;
 - Replacement with a functionally equivalent model;
 - If the original model is discontinued or out of stock, replacement with a refurbished, reconditioned, or pre-owned unit of similar functionality.

Warranty Exclusions

This warranty does not cover the following:

1. Products purchased from unauthorized sellers or unofficial distribution channels.
2. Damage or malfunction resulting from:
 - Misuse, abuse, dropping, impact, or improper storage;
 - Unauthorized disassembly, modification, or repair;
 - Normal wear and tear, or cosmetic damage such as scratches;
 - Use with uncertified third-party accessories or equipment.
3. Failures caused by external factors such as natural disasters, power issues, or abnormal environmental conditions.
4. Any costs related to installation, removal, transportation, or reinstallation of the product or its accessories.

Limitation of Liability

FineVu shall not be held liable for any direct, indirect, incidental, or consequential damages, including but not limited to loss of data, property damage, personal injury or death, or loss of revenue or business opportunities, arising from the use or failure of the product.

- This limited warranty grants you specific legal rights, and you may have additional rights depending on your jurisdiction.

Warranty Service Process

- Customers are responsible for shipping the product to the original place of purchase or an authorized service center at their own expense.
- Replacement products or parts provided under this warranty are covered for 90 days or the remainder of the original warranty period, whichever is longer.

FINE Vu

<http://en.finevu.com>

Centro de atención al cliente de FineVu : support@finedigital.com